

SOCIÉTÉ
DES MEILLEURS OUVRIERS DE FRANCE
Organisatrice du concours national
« Un des Meilleurs Apprentis de France »

16 rue Saint-Nicolas - 75012 PARIS
Tél. : 01 43 42 33 02
Fax : 01 43 42 20 41



SOCIÉTÉ NATIONALE
DES MEILLEURS OUVRIERS
DE FRANCE

Reconnue d'Utilité publique par Décret du 3 Mars 1952
Mail : MOF@meilleursouvriersdefrance.info

27^e Concours « Un des Meilleurs Apprentis de France »


Session 2012

Promotion Monsieur Bernard DEFINS

PRÊT A PORTER

Code d'inscription à la spécialité :
242-37

SUJET DU CONCOURS : DEPARTEMENTAL REGIONAL NATIONAL

 Responsable Métier : Madame Gabrielle COT M.O.F. Email: gabriellecot@wanadoo.fr Tél : 0681960087	Auteur du sujet : Madame Josette THOMAS M.O.F. Email : josette.thomas@sfr.f Tél : 0164377458 Madame Gabrielle COT
--	---

CONCOURS UN DES MEILLEURS APPRENTIS DE FRANCE 2012

**CONSIGNES DE SECURITÉ PORTEES A LA CONNAISSANCE DES CANDIDATS
AVANT L'ÉPREUVE**

Document de référence, NORME :

.....

AUTRE DOCUMENT :

.....

LE CANDIDAT S'ENGAGE A RESPECTER EN OUTRE LES CONSIGNES DE
SÉCURITE D'HYGIÈNE AINSI QUE LE REGLEMENT DU CONCOURS

.....

.....

.....

CONCOURS UN DES MEILLEURS APPRENTIS DE FRANCE		
Métier :	PRÊT A PORTER	Code : 242-37
Sujet :	Tunique « ATHÉNA »	Session : 2012

CONCOURS UN DES MEILLEURS APPRENTIS DE FRANCE 2012

LISTE DE LA MATIERE D'ŒUVRE, CONSOMMABLE NÉCESSAIRE PAR CANDIDAT

Désignation	Type marque	Quantité	Prix Unitaire TTC	Prix Total TTC
Taffetas froissé polyester et polyamide Laize 140	UNI Tons de vert	2,10m	6,90 €	14,49 €
Maille thermocollante	Thermoblazer	0,30m		
Fermeture à glissière (coloris assorti)	Invisible 40cm	1		
Boutons pour les poches	Ø 20mm	2	(à l'initiative du candidat)	
Boutons pour les bracelets	Ø 12mm	4		
Agrafe ressort n°1 avec porte blanche ou noire suivant le coloris du tissu		1		
Fil pour piqueuse plate	Pour 2 ou trois candidats	1	2,90 €	2,90 €
Fil pour surfileuse		3	2,90 €	8,70 €
		Coût total prévisionnel par candidat :		

A commander : SARL DEVAUD *La Tissuterie*
9 Avenue du Maréchal Leclerc 79200 PARTHENAY
☎ : 05.49.65.16.83 Fax : 05.49.71.24.84
(Frais de port inclus)

Liste des matériels mis à disposition des candidats

Quantité	Désignation matérielle	Marque type	Observations
1	Piqueuse plate + pied presseur spécial fermeture invisible	301	
1	Surfileuse	504	
1	Poste de repassage + Jeannette		
1	Table de coupe		
MATÉRIEL A APPORTER PAR LES CANDIDATS			
	Ciseaux, Réglet, Épingles, Aiguilles n° 10, Dé,		

CONCOURS UN DES MEILLEURS APPRENTIS DE FRANCE

Métier :	PRÊT A PORTER	Code : 242-37
Sujet :	Tunique « ATHÉNA »	Session : 2012

TEXTE DU SUJET

SOMMAIRE

Modèle : Tunique « ATHÉNA »

L'atelier de couture « MISS MODE » vous demande de réaliser pour sa collection printemps été 2012 une Tunique qui peut se porter seule ou façon chasuble, en respectant le grade de qualité : Haut de gamme.

La tunique sera réalisée en taffetas froissé : 58% polyester, 42% polyamide de couleur unie dans les tons de vert.

Ce dossier comprend 8 documents

☞ Matière d'œuvre	page 3
☞ Texte du sujet	page 4
☞ La figurine et le descriptif du modèle	page 5
☞ Les consignes de réalisation	page 6
☞ La nomenclature	page 7
☞ Fiches techniques	page 8 et 9
☞ Le plan de travail	page 10 et 11
☞ Consignes dossier	page 12

☞ **Le patronnage avec le plan de coupe**

A commander après inscription à :

Société des Meilleurs ouvriers de France

Paris 12^{ème}

Tél : 01 43 42 33 02

Il est recommandé de cobayer le modèle avant la réalisation de celui-ci par les candidats, et de suivre la progression du travail.

De faire réaliser une pièce d'étude pour les parties délicates.

CONCOURS UN DES MEILLEURS APPRENTIS DE FRANCE

Métier :	PRÊT A PORTER	Code : 242-37
Sujet :	Tunique « ATHÉNA »	Session : 2012

DESCRIPTIF

Modèle « ATHÉNA »

Haut de tunique:

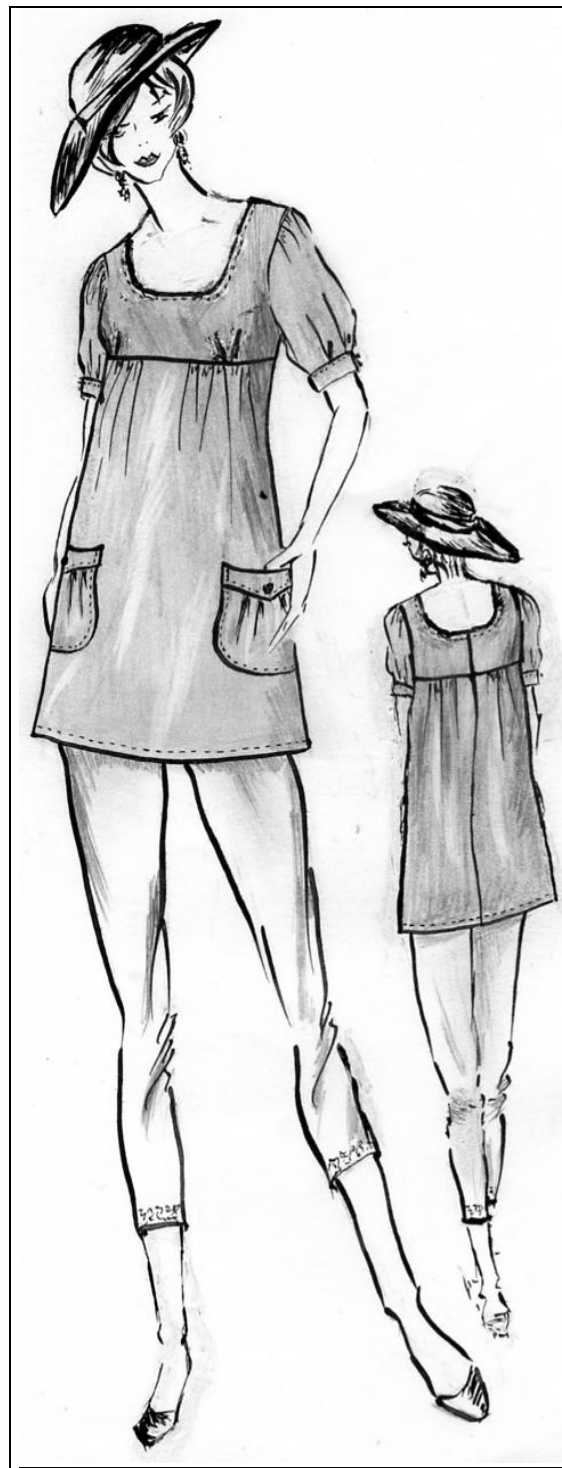
- Découpe sous la poitrine.
- Sans couture sur les milieux devant.
- Quatre pinces formes la poitrine.
- Il est doublé en même tissu.
- Fermeture à glissière invisible sur le milieu dos.
- L'encolure très dégagée en arrondi est soulignée par une surpiqûre.
- Manches ballons à tête froncée resserrées dans le bas par des plis couchés maintenus dans des bracelets fermés au moyen deux brides et de deux boutons.

Bas de tunique :

- Sans couture sur le milieu devant et couture milieu dos.
- Fronces régulières placées sous la poitrine et dans le dos.
- Le devant est agrémenté de poches plaquées fantaisie avec bouton décoratif.

Matière :

- Taffetas froissé composé de polyester et de polyamide de couleur uni dans les tons de vert.



CONCOURS UN DES MEILLEURS APPRENTIS DE FRANCE

Métier :	PRÊT A PORTER	Code : 242-37
Sujet :	Tunique « ATHÉNA »	Session : 2012

CONCOURS UN DES MEILLEURS APPRENTIS DE FRANCE 2012

CONSIGNES DE RÉALISATION

Temps alloué : 32 heures

ON VOUS DONNE :

- La matière d'œuvre.
- Les fournitures.
- Le patronnage.
- Une piqueuse plate (301).
- Une surfileuse.
- Un poste de repassage + jeannette.
- Une table de coupe.

ON VOUS DEMANDE :

- De réaliser ce modèle dans un grade de qualité Haut de gamme.
 - D'étudier le patronnage et la nomenclature.
 - De découper les éléments du patronnage.
 - D'effectuer le placement sur la matière d'œuvre.
 - De couper les éléments du modèle.
 - De procéder aux opérations de montage et de finitions.
 - D'effectuer les opérations de contrôle en cours et fin de fabrication.
- } *La coupe pourra être effectuée par le candidat hors du temps alloué.*

L'ÉVALUATION PORTERA SUR :

- Allure générale du vêtement.

Poches

- Respect de l'orientation des plis.
- Netteté de l'incrustation et du haut des poches.
- Plaquage correct et régularité des surpiqûres.

Manches

- Respect de l'orientation des plis.
- Netteté et régularité des bracelets.
- Respect de la hauteur et netteté des fentes.
- Symétrie des brides.
- Régularité des fronces à la tête des manches.
- Montage correct des manches.

Corps

- Régularité et bon positionnement des fronces.
- Netteté et régularité des pinces et des assemblages.
- Régularité et qualité des surfils.
- Pose correcte de la fermeture à glissière.
- Netteté du décolleté.
- Doublage des empiècements soigné. (sillon non visible sur -o-)
- Soins et régularité de l'ourlet.
- Régularité des surpiqûres.

Finitions

- Fixation correcte des boutons.

CONCOURS UN DES MEILLEURS APPRENTIS DE FRANCE		
Métier :	PRÊT A PORTER	Code : 242-37
Sujet :	Tunique « ATHÉNA »	Session : 2012

CONCOURS UN DES MEILLEURS APPRENTIS DE FRANCE 2012

NOMENCLATURE

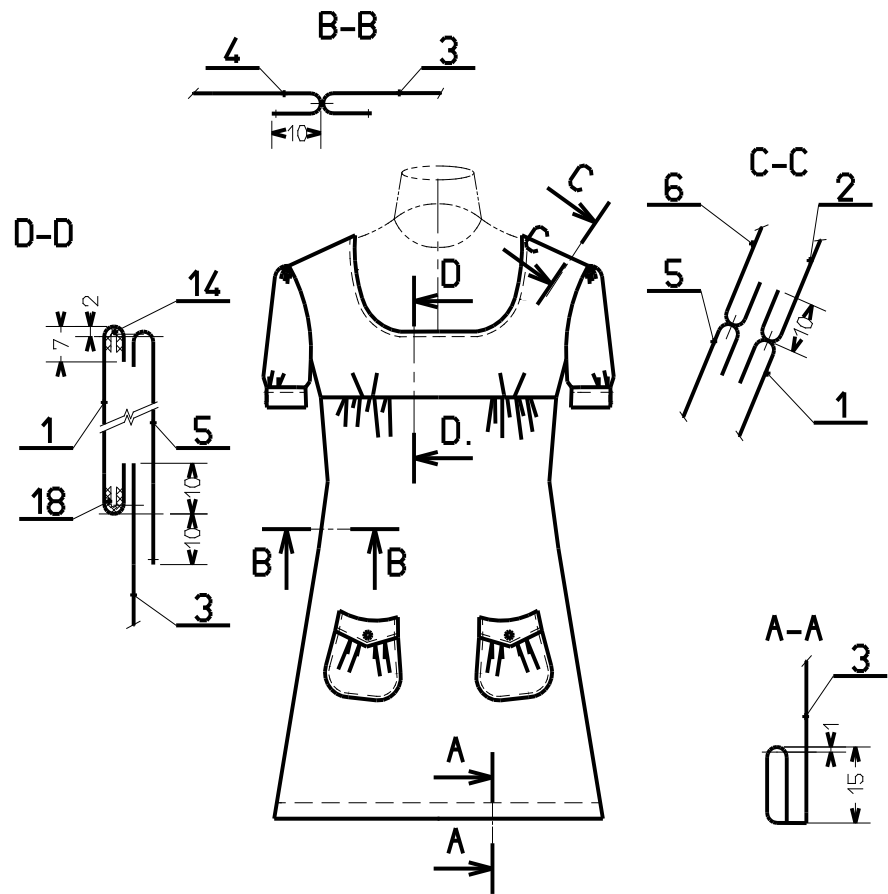
Modèle « ATHÉNA »

26	Bouton pour les bracelets	4		Ø 12mm
25	Bouton pour les poches	2		Ø 20mm
24	Agrafe	1	Métal	
23	Fermeture à glissière	1		Invisible
22	Renfort haut de poche	2	Toile Thermocollante (thermoblazer)	Largeur 10mm
21	Renfort bracelet	2		
20	Droit fil ouverture pour la fermeture	2		
19	Droit fil montage haut dos avec bas	2		
18	Droit fil sous poitrine haut devant	1		
17	Droit fil emmanchure dos	2		
16	Droit fil emmanchure devant	2		
15	Droit fil décolleté dos	2		
14	Droit fil décolleté devant	1		
13	Biais pour les brides	1	Taffetas Polyester	Couper en quatre
12	Haut de poche dessous	2		
11	Haut de poche dessus	2		
10	Poche	2		
9	Bracelet	2		
8	Doublage de la fente manche	2		
7	Manche	2		
6	Doublage dos haut de la tunique	2		
5	Doublage devant haut de la tunique	1		
4	Dos bas de la tunique	2		
3	Devant bas de la tunique	1		
2	Dos haut de la tunique	2		
1	Devant haut de la tunique	1		
Rep	Désignation	Nbr	Matières	Renseignements

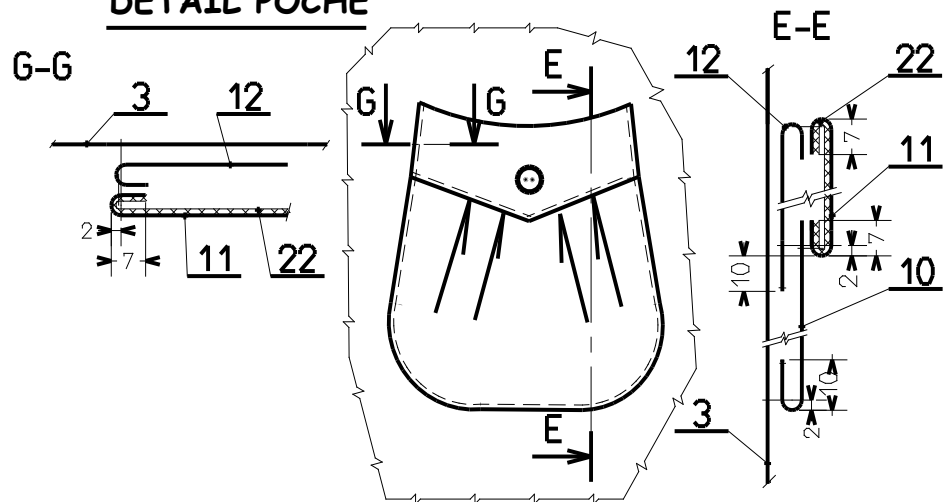
CONCOURS UN DES MEILLEURS APPRENTIS DE FRANCE

Métier :	PRÊT A PORTER	Code : 242-37
Sujet :	Tunique « ATHÉNA »	Session : 2012

FICHE TECHNIQUE DU DEVANT



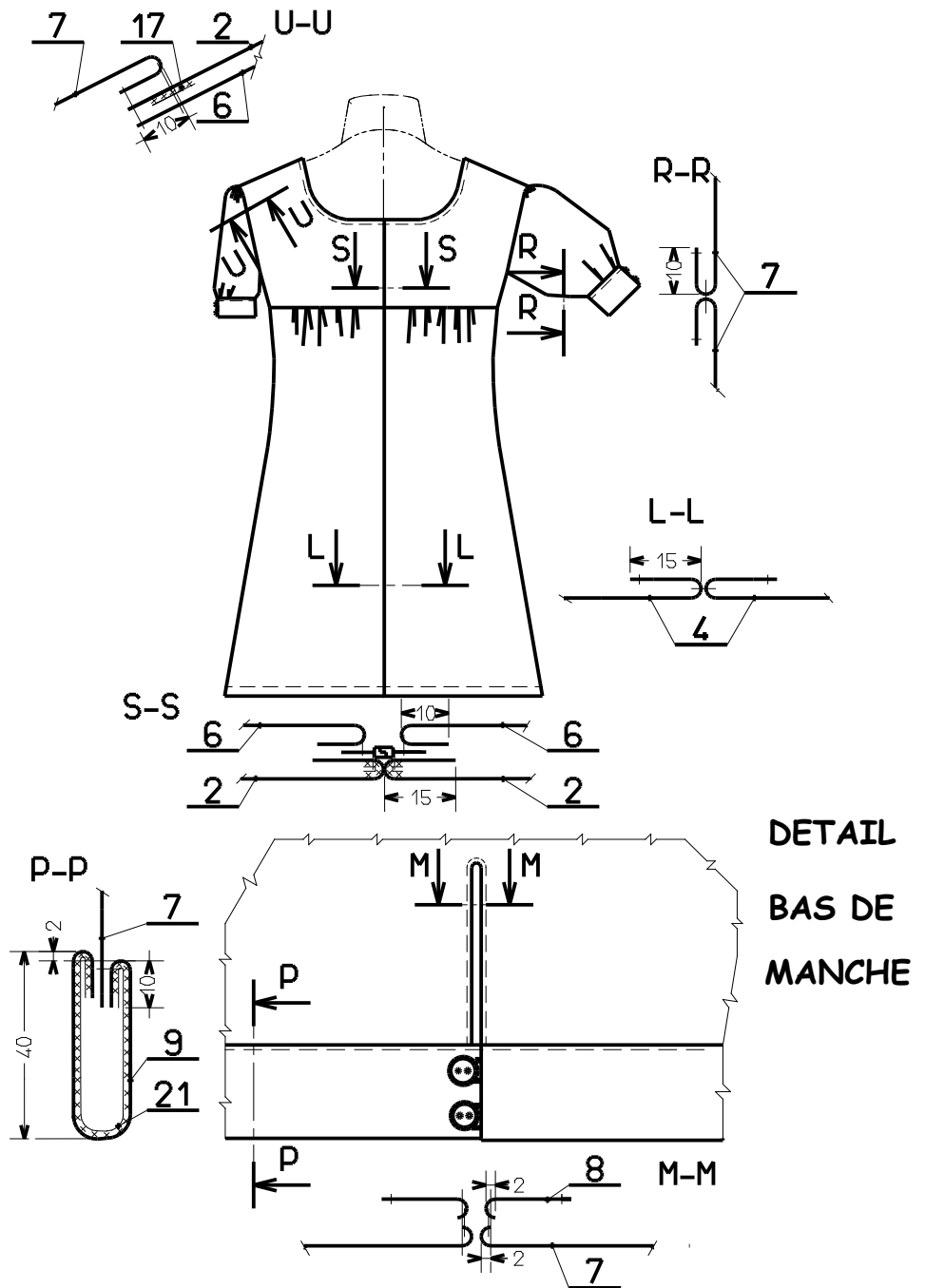
DETAIL POCHE



CONCOURS UN DES MEILLEURS APPRENTIS DE FRANCE

Métier :	PRÊT A PORTER	Code : 242-37
Sujet :	Tunique « ATHÉNA »	Session : 2012

FICHE TECHNIQUE DU DOS



DETAIL
BAS DE
MANCHE

CONCOURS UN DES MEILLEURS APPRENTIS DE FRANCE

Métier :	PRÊT A PORTER	Code : 242-37
Sujet :	Tunique « ATHÉNA »	Session : 2012

CONCOURS UN DES MEILLEURS APPRENTIS DE FRANCE 2012

PLAN DE TRAVAIL

Le montage de la tunique sera réalisé avec le réglage du point de la piqueuse plate :

- *5pts/cm pour les assemblages.*
- *4pts/cm pour les surpiqûres.*

OPÉRATIONS	RENSEIGNEMENTS
PRÉPARATION	
1. Thermocoller	<ul style="list-style-type: none"> ◆ Les droits fils sur le haut de la tunique : - Encolures devant et dos. <li style="padding-left: 20px;">- Emmanchures devant et dos. <li style="padding-left: 20px;">- Ouverture de la tunique. ◆ Les hauts de poches. ◆ Les bracelets.
2. Surfiler	<ul style="list-style-type: none"> - Les côtés devant et dos de la jupe. - Les dessous de manches. - Le doublage des fentes. - Les bas des doublages des hauts des poches.
3. Passer des fils de fronces	<ul style="list-style-type: none"> - Ligne de montage de la jupe avec le haut sur le devant et le dos entre les repères. - Les têtes de manches.
POCHES	
4. Préformer	Le contour des poches à l'aide d'un gabarit en carton.
5. Prépiquer	Les plis des poches en respectant l'orientation.
6. Assembler	Le haut de poche avec la poche. (dégarnir la couture)
7. Coulisser	Le doublage des hauts des poches. (dégarnir les coutures et les angles, cranter et retourner après avoir repassé couture ouverte)
8. Repasser	Les hauts des poches en décalant le sillon sur o-o.
9. Surpiquer	Les hauts des poches en maintenant le doublage à plat. (voir DT)
10. Plaquer	Les poches sur le devant (respecter les pointages)
MANCHES AVEC BRACELETS	
11. Assembler	Les doublages de fente au bas des manches jusqu'au repère.
12. Fendre	Et retourner.
13. Repasser	En décalant le sillon sur o-o.
14. Surpiquer	Nervure le contour des fentes.
15. Prépiquer	Les plis au bas des manches en respectant l'orientation.
16. Assembler	Les dessous des manches.
17. Repasser	Les assemblages.
18. Coulisser	Les brides

CONCOURS UN DES MEILLEURS APPRENTIS DE FRANCE

Métier :	PRÊT A PORTER	Code : 242-37
Sujet :	Tunique « ATHÉNA »	Session : 2012

CONCOURS UN DES MEILLEURS APPRENTIS DE FRANCE 2012

PLAN DE TRAVAIL 2

19. Maintenir	Les brides sur les bracelets. (respecter les repères)
20. Remplir	Et repasser la partie dessus des bracelets.
21. Assembler	Les dessous des bracelets sur o-o des manches.
22. Coulisser	Les extrémités des bracelets.
23. Rabattre	Les bracelets sur l'-o- par une piqûre nervure.
HAUT DE LA TUNIQUE	
24. Fermer	Les pinces de poitrine dessus et doublage.
25. Repasser	Les fonds de pince vers le milieu devant.
26. Thermocoller	La ligne de montage devant et dos.
27. Assembler	Les épaules et les côtés du vêtement et du doublage.
28. Repasser	Les assemblages coutures ouvertes.
29. Surfiler	Le bas du doublage
30. Coulisser	L'encolure.
31. Recouper	La valeur de couture et cranter.
32. Surpiquer	Nervure l'encolure.
MONTAGE DU VÊTEMENT	
33. Assembler	Les côtés devant avec côtés dos , le milieu dos jusqu'au repère de la fermeture.
34. Repasser	Les assemblages coutures ouvertes.
35. Assembler	Le haut (dessus) avec le bas de la tunique.
36. Repasser	Couture couchée vers le haut.
37. Monter	La fermeture invisible. (1cm au dessous de l'encolure)
38. Placer	L'agrafe et sa porte.
39. Maintenir	Les emmanchures du vêtement avec celles du doublage.
40. Assembler	Les manches en répartissant régulièrement les fronces entre les repères.
41. Surfiler	Les emmanchures.
42. Rabattre	Le doublage du haut sur la fermeture par un point main.
43. Maintenir	Le doublage à plat par une piqûre dans le sillon de montage haut/bas.
44. Exécuter	L'ourlet du bas de la tunique.
FINITIONS	
45. Fixer	Les boutons sur les poches et les bracelets.
46. Contrôler	En cours et en fin de fabrication.
47. Repasser	Très soigneusement.
48. Coudre	L'étiquette au bas de la tunique au milieu dos.

CONCOURS UN DES MEILLEURS APPRENTIS DE FRANCE

Métier :	PRÊT A PORTER	Code : 242-37
Sujet :	Tunique « ATHÉNA »	Session : 2012

CONSIGNES DOSSIER

*Le dossier technique en format A4 exigé
doit comporter les éléments suivants
ainsi que le respect de la chronologie :*

- 1 ☞ Le sommaire avec pagination.
- 2 ☞ La description du modèle.
- 3 ☞ Le croquis (figurine) du modèle en couleur.
- 4 ☞ Le dessin à plat devant et dos du modèle.
- 5 ☞ La liste des matières d'œuvre et fournitures ainsi que les codes d'entretien.
- 6 ☞ Recherche sur les différentes matières composant le tissu.
- 7 ☞ Les étapes de progression de l'ouvrage avec photos, croquis et explications.
- 8 ☞ Les problèmes rencontrés.
- 9 ☞ La synthèse ; (condition de réalisation, le temps passé, la présentation de l'ouvrage).
- 10 ☞ Vous personnaliserez votre dossier par des recherches concernant le nom du modèle.
- 11 ☞ La créativité de la couverture et l'intérieur du dossier.
- 12 ☞ Doit figurer :
 - le n° d'inscription sur la couverture en bas à droite,
 - sans photo du candidat,
 - ni logo de l'établissement.

CONCOURS UN DES MEILLEURS APPRENTIS DE FRANCE		
Métier :	PRÊT A PORTER	Code : 242-37
Sujet :	Tunique « ATHÉNA »	Session : 2012

TABLEAU D'EVALUATION

Numéro du candidat :

DIFFICULTE	POINTS	NOTES	OBSERVATION DU JURY
Allure générale de la tunique.	5		
Poches : Respect de l'orientation des plis.	2		
20 pts Netteté de l'incrustation et de la surpiqûre.	4		
Symétrie des poches.	4		
Netteté du plaquage des poches.	5		
Manches : Respect de la hauteur des fentes.	2		
26 pts Respect de l'orientation des plis.	2		
Netteté et régularité du bracelet.	4		
Netteté et positionnement correct des brides.	2		
Symétrie des bracelets.	5		
Régularité des surpiqûres : fentes, bracelets.	3		
Régularité des fronces de tête de manche.	2		
Montage correct des manches.	6		
Corps : Netteté et régularité des assemblages.	4		
29 pts Régularité et qualité des surfils.	3		
Netteté du coulissage du décolleté.	6		
Régularité des surpiqûres du décolleté.	3		
Régularité et bon positionnement des fronces au montage haut avec bas.	3		
Netteté de l'assemblage haut/bas.	4		
Pose correcte de la fermeture à glissière.	6		
Finitions : Pose et fixation correctes des boutons.	2		
7 pts Repassage très soigné.	5		
Dossier : Sommaire et pagination.	1		
18 pts Description du modèle.	1		
Croquis du modèle en couleur.	1,5		
Dessin à plat devant et dos.	1,5		
Matière d'œuvre /fournitures /code d'entretien	2		
Recherche matières	1,5		
Progression /photos / commentaires.	2		
Problèmes rencontrés.	1,5		
Synthèse.	2		
Recherches ATHÉNA.	1,5		
Créativité de la couverture et intérieur.	2,5		
Réalisation de la tunique sur 82 pts			
Dossier technique sur 18 pts	/100		
NOTE SUR 20		/20	

CONCOURS UN DES MEILLEURS APPRENTIS DE FRANCE

Métier :	PRÊT A PORTER	Code : 242-37
Sujet :	Tunique « ATHÉNA »	Session : 2012

DELIBERATION DES JURYS

BARÊME D'ATTRIBUTION DES RECOMPENSES

NOTES	10	11	12	13	14	15	16	17	18	19	20
RECOMPENSES											
NIVEAU DEPARTEMENTAL			BRONZE		ARGENT		OR				
NIVEAU REGIONAL						ARGENT		OR			

INFORMATIONS PRATIQUES POUR LE TRANSPORT DES OEUVRES

Dimensions de l'emballage : Longueur.....m. Largeur.....m. Hauteur.....m.

Masse de l'œuvre :Kg

CONCOURS UN DES MEILLEURS APPRENTIS DE FRANCE		
Métier :	PRÊT A PORTER	Code : 242-37
Sujet :	Tunique « ATHÉNA »	Session : 2012